

couleurs lozère

JUILLET / AOUT / SEPTEMBRE 2018 // N°45

La Lozère,
notrelement!

CÉVENNES

Cet été, vivez l'exotisme
en terres inconnues

SPORT



Le Tour de France remet ça !

SOCIAL



Une expérimentation pour le médico-social

ÉVÈNEMENT



Découvrez les bons plans du nouveau Pass'Lozère

le magazine
du Département


lozère
LE DÉPARTEMENT



Prêts à découvrir la cité de Javols en 3D ? p.15

© AGP



édito

Sophie PANTEL

Présidente du Département

ACTUALITÉS.....P.3, P.4

LE TOUR DE FRANCEP.5

La grande Boucle passe en Lozère le 21 juillet !

RETOUR SURP.6

La Lozère à Toulouse

SOLIDARITÉSP.7

Expérimentation dans le domaine du médico-social

TOURISMEP.8

Renaissance de la GTMC

SPORTP.9

Les ambitions du Mende Volley Lozère

ÉCONOMIE.....P.10

Les nouveaux contrats territoriaux

TOURISME.....P.11

Les bons plans du Pass Tourisme

TOURISMEP.12

Embarquez à bord des navettes touristiques

ÉVÉNEMENTP.13

Jonathan parcourt la Planète à vélo
La Color Run de Langogne

PATRIMOINEP.14

Un concours archéo photo pour tous !

PATRIMOINEP.15

Javols entre dans l'ère du numérique

ENVIRONNEMENTP.16

Le moustique-tigre sous haute surveillance

ENVIRONNEMENT.....P.18

À la découverte des ruchers troncs

TOURISMEP.19

Les Boissets s'animent pour l'été !

SPORTSP.20

Courses de Lozère, chaussez vos baskets !

POLITIQUE.....P.22

AGENDA.....P.23

C'est un plaisir pour moi de vous retrouver pour ce nouveau numéro du magazine Couleurs Lozère. Ce plaisir est d'autant plus grand qu'il s'inscrit en parallèle du début de la saison estivale. Vous le savez, l'été est un moment privilégié pour nous. Il est déterminant pour notre attractivité et notre développement. Ainsi, en plus des navettes estivales qui sont reconduites (cf p.12), nous venons de lancer le « Pass Lozère », un dispositif qui va vous permettre de profiter de tous les bons plans de notre département, avec des réductions intéressantes sur de nombreux sites (cf p.11). Riche de ses paysages et de son agenda estival qui en font une destination idéale, la Lozère est dotée d'atouts uniques pour rayonner et faire prospérer notre économie. N'oubliez pas qu'en juillet, nous accueillons à nouveau le Tour de France sur le territoire. Le Mont-Lozère y sera à l'honneur et nous mobilisons d'ores et déjà toutes nos équipes pour faire de cette journée un moment convivial et festif pour tout le monde. Enfin, 2018 marque pour la collectivité le lancement de la seconde génération des contrats territoriaux. Un engagement du Département envers les collectivités locales jusqu'en 2020, qui représente 25 M€, afin d'agir dans le domaine de la solidarité territoriale. Sachez que nous œuvrons sans relâche, pour mettre en place des initiatives innovantes pour ceux qui viennent s'installer chez nous, et pour ceux qui y vivent déjà. Je vous invite à ce propos à prendre connaissance du « bilan mi-mandat » qui rend compte de façon plus complète de notre action pour la Lozère. Cette publication hors-série gratuite qui vient d'être éditée et diffusée dans toutes les boîtes aux lettres est aussi disponible dans le Hall du Département à Mende ainsi qu'en ligne sur lozere.fr. Très bel été à tous.



Directeur de la publication : Sophie PANTEL / Rédaction en chef et conception : Elodie LEHNEBACH - Service communication du Département / Tirage : 30 000 exemplaires / Périodicité : Trimestrielle / Dépôt légal : à parution / ISSN : 1968-7125 / Éditeur : Département de la Lozère - 4, rue de la Rovère - 48000 Mende - Tél. : 04 66 49 66 66 - Courriel : communication@lozere.fr / Imprimeur : Public'Imprim / Photo de couverture : - @david.hughes - stock.adobe.com / ©EHPAD - Jean-François Salles

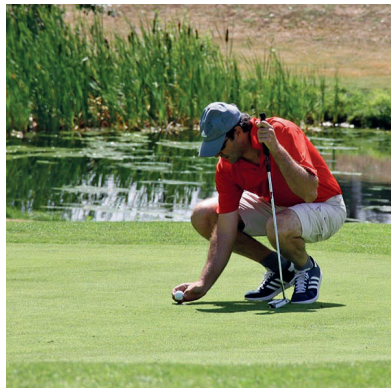
Escapade au Golf de La Garde Guérin.

Situé en amont du village médiéval de la Garde-Guérin, dominant les gorges du Chassezac, le golf associatif créé en 1986 vous accueille toute l'année sur son parcours de 9 trous « Les 3G ».

Assez technique, joliment vallonné, il comporte de beaux fairways à l'entretien reconnu et offre aux joueurs une palette de trous plaisants et variés. Le programme des activités et compétitions court du 9 juin au 20 octobre.

Fiche Technique :

- Golf 9 trous par 32 (5 par 4 et 4 par 3)
- Développement total de 1904 m pour les messieurs (départs jaunes). Et de 1549 m pour les dames (départs rouges)
- Le parcours dispose d'un slope de 109 et un SSS de 62,7 avec un slope de 100 et un SSS de 61,3.
- Practice : 10 postes.
- Green et bunker d'entraînement.



© Les 3G Golf Garde Guérin

Suivez l'actualité du Golf sur [facebook.com/Les 3G Golf Garde Guérin](https://www.facebook.com/Les3G-Golf-Garde-Guerin)



Il l'a fait

Faire découvrir la Lozère et ses « paysages dignes de la Mongolie, l'Irlande ou l'Islande » à plus de 4,350 millions de téléspectateurs : c'est la performance réalisée par Frédéric Lopez grâce à son émission « Nos terres inconnues »

france 2

Beau succès pour l'émission diffusée le 10 avril dernier sur France 2. Les sites www.lozerenouvellevie.com et www.lozere-tourisme.com ont enregistré, dans les heures qui ont suivi, un pic de fréquentation de plus de 15 000 connexions.

Inaugurations...

L'ensemble immobilier du Lion d'Or rebaptisé Espace Olympie de Gouges a été inauguré le 15 mai par la Présidente du Département Sophie Pantel en présence d'une centaine d'invités, élus et agents de la collectivité et entreprises chargées de cet imposant chantier,



3,5M€ de travaux pour la rénovation du collège Haut-Gévaudan de Saint-Chély d'Apcher

Une coursive, un préau extérieur, une salle visio, une autre pour le conseil d'administration et un ascenseur qui rendent le quotidien meilleur et plus accessible à tous. Les lieux vieilliss et inadaptés tels que l'infirmerie et les sanitaires, ont été réaménagés pour la santé et le confort des 306 élèves barrabans.





© OT du Gévaudan

LA BAIGNADE ACCESSIBLE À TOUS

Depuis l'été dernier, le lac du Moulinet propose aux personnes à mobilité réduite de réserver un « Tiralo » auprès de l'espace nautique et du Bureau d'Information Touristique du lac du Moulinet ou à l'office de tourisme Gévaudan Destination.

Mais qu'est-ce que le tiralo ?

Cet équipement amphibie à 3 roues permet aux personnes à mobilité réduite de goûter aux joies de la baignade en toute sécurité dans un espace dédié. Equipé de flotteurs, le tiralo est, comme son nom l'indique, tiré dans l'eau par un accompagnateur. Une fois dans l'eau (à peu près jusqu'à la taille), la personne peut soit nager, soit être « baladée ».

Le Tiralo est disponible sur réservation. Contact OT GEVAUDAN DESTINATION : 04 66 32 02 14 / Email : tourisme@cc-gevaudan.fr

Les Championnats de France 2018 des Jeunes Cavaliers d'Endurance équestre à Aumont

La FFE a renouvelé sa confiance à l'Association Endurance Avenir pour l'organisation des Championnats de France des jeunes cavaliers de 14 à 21 ans. Les 12 et 13 août à Aumont-Aubrac, ils se mesureront sur des épreuves de 60 à 130 kms.



Contact : aubrac.endurance@gmail.com



© Association Endurance Avenir

TCFIA

La 5ème étape du Tour cycliste féminin international passera à nouveau par la Lozère le 16 septembre prochain.

.....

Etape Grandrieu-Mende
139,4kms
Dénivelé positif + 2592 m
Openrunner n°8475697

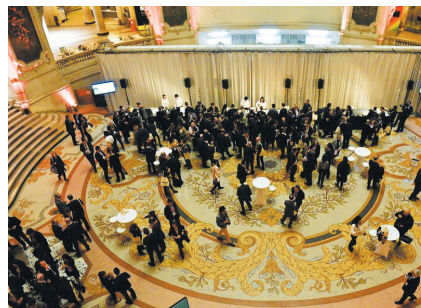
Lozère estivale

La manifestation organisée par les Lozériens de Paris avec une visite historique et culturelle, un salon littéraire « *La Lozère sous la plume de ses auteurs* » et l'AG de Lou País, le tout prévu le 8 août prochain à Mende. Cette journée s'achèvera par la Remise du Prix du Genêt d'Or 2018. Ce prix, créé en 1982 à l'initiative du Conseil départemental et de l'amicale des Lozériens de Paris, récompense chaque année une personnalité ayant œuvré pour le département, au service du développement économique, touristique ou culturel de la Lozère. Qui succèdera à Marie de Palet et à Michel Benoît, lauréats des deux précédentes éditions ?



BILAN NATIONAL SUR LE DÉPLOIEMENT DU TRÈS HAUT DÉBIT

Début avril, la Présidente du Département était invitée au Petit Palais à Paris afin de participer à la 4ème Conférence annuelle du Plan France Très haut débit. Ce point d'étape sur l'avancée des déploiements en très haut débit sur le territoire a réuni 500 participants et de nombreux journalistes de la presse nationale (Les Echos, le Monde, le Figaro....).



© Plan France Très haut Débit

L'occasion pour elle de parler du déploiement en Lozère, des usages, de l'attractivité et de ce formidable outil de développement des territoires, en particulier dans un département de montagne. La Lozère, premier département de montagne entièrement fibré en 2022.

A ce propos, **sachez que des réunions publiques sont organisées partout sur le territoire au gré du déploiement. La première a eu lieu le 19 juin et les suivantes auront lieu le 11 juillet au Collet de Dèze, le 12 juillet à St Etienne du Valdonnez, le 19 juillet à Villefort, le 24 juillet à Langogne et le 26 juillet au Monastier.** A cette occasion, Sophie Pantel, également Présidente du syndicat mixte Lozère Numérique, viendra **présenter le projet très haut débit lozérien à la population** dont notamment le planning de déploiement, les dates provisionnelles de mise en service, la présentation des différentes modalités pour pouvoir bénéficier d'un raccordement... Sera également présent à cette réunion le délégué en charge du déploiement et de la commercialisation du réseau : ALLiance Très Haut Débit.

Samedi 21 juillet, le Tour de France revient en Lozère !

14^{ème} étape : Saint-Paul-Trois-Châteaux / Mende

Après 1954, 1960, 1975, 1984, 1987, 1990, 1995, 2005, 2010, 2015 et 2017 c'est la 12^{ème} fois cette année que le Tour de France s'invite en Lozère !

L'étape du 21 juillet part de Saint-Paul-Trois-Châteaux pour arriver à Mende.

Pour l'accueillir comme il se doit, le Département de la Lozère, la Préfecture de la Lozère, la mairie de Mende et les associations locales ont mobilisé leurs équipes, leurs financements et leurs savoir-faire plusieurs mois en amont.

Ce travail d'anticipation s'est notamment manifesté par de nombreuses réunions de travail et de coordination entre les différentes structures et en concertation avec ASO, par des travaux sur les routes et par une astreinte importante des agents de chacune des quatre structures pour le jour J. De plus, les communes situées sur le trajet de la course ont d'ores et déjà programmé de nombreuses animations (*détails sur lozere.fr*) et le stand du Département sera lui-même installé à Vialas, Mende et au Pont-de-Montvert.

Difficile de mesurer et chiffrer précisément les retombées économiques ; la plupart des villes étapes parlent de plusieurs millions d'euros.

Les hôtels et restaurants sont généralement pris d'assaut dans un rayon de 200 km pour accueillir l'ensemble des membres du Tour de France (organisation, groupes sportifs, médias, partenaires, caravane publicitaire et prestataires).

De Vialas en passant par le Pont de Montvert et le Valdonnez, le Mont Lozère sera notamment à l'honneur pour notre plus grand plaisir. Sur les 188 km de l'étape,

dorénavant retransmise dans son intégralité, 73 km se dérouleront donc en Lozère. De belles images de la Lozère, aériennes et motos, en perspective...

De cette manière, le département va pouvoir exposer sa diversité paysagère aux yeux du grand public, une belle façon de faire valoir la richesse du territoire. ■



Pour les voir passer :

- Entrée de la course à Vialas : 15h29
- Col de la Croix de Berthel : 15h50
- Le Pont-de-Montvert : 16h01
- Col de Montmirat : 16h35
- Arrivée à l'aérodrome de Mende : 17h09

Routes coupées :

Attention, la circulation sera fortement perturbée, voire totalement coupée le temps du passage des coureurs entre 12h45 et 17h30.

Sont concernées la RD998 à l'entrée du département, la RD37, la RD35, la RN106, la RN88, la RD25 et la RD225.

Les portions de route seront réouvertes après le passage de la course. Respectez les consignes de sécurité et ne jetez rien dans la nature !

“
COUP DE PROJECTEUR

Cet événement sportif incontournable permettra de mettre en avant des sites remarquables comme le site des menhirs ou le Mont Lozère.

”

Ohhh... Toulouse !

Joli succès pour la manifestation de promotion qui s'est déroulée mi-avril place du Capitole.



Une soixantaine de producteurs et de prestataires touristiques réunis



Ambiance assurée autour du concert déjanté des Frères Jacquard



Un mur d'initiation à l'escalade pour vanter les spots d'escalade lozériens



Des jeux en bois XXL grâce au Pot'Poète



Soirée grillade aligot avec Paroles Gabales



Inauguration par Sophie Pantel en présence de la Présidente de Région et du Maire de Toulouse



Le MOT DES EXPOSANTS

Une vraie réussite... Les Toulousains sont sympas, gourmands et curieux. Merci à toute l'équipe et rdv à Marseille en 2019 !

La Lozère, terre d'expérimentation et d'innovation dans le domaine du médico-social

Au regard de l'expertise développée dans notre département, de la richesse de son partenariat et de sa dynamique d'innovation sociale, la Lozère est candidate pour être laboratoire d'expérimentation et d'innovation départementale dans le domaine du médico-social.

C'est en bonne voie et la nouvelle a été apportée par la directrice de l'Agence Régionale de Santé (ARS) Occitanie, Monique Cavalier à la Présidente Sophie Pantel.

Le Département a anticipé en réunissant un comité technique restreint regroupant les secteurs du médico-social. Il a été mis en place pour finaliser l'avant-projet qui sera la base de la future convention et assurer la conduite du travail à venir sur le temps de l'expérimentation. Ce comité piloté par le Département et l'ARS s'est réuni plusieurs fois pour définir et intégrer les pistes d'actions concrètes à décliner sur les secteurs Personnes Âgées et Personnes Handicapées. **L'objectif est de répondre aux exigences de transformation de l'offre rendues nécessaires par les nouvelles orientations nationales déclinées en région.** Un document de 12 pages a été rédigé à l'issue du travail mené par les membres du comité technique. Il a été remis le 19 mars, au ministère de la Santé, à Anne BEINIER, Conseillère de

la ministre de la Santé, par la délégation constituée lors de la première réunion de mobilisation en faveur du secteur médico-social le 15 février dernier. Il s'agit désormais de tracer les contours et les principes de ce projet. Des rencontres sont encore prévues afin de finaliser le cahier des charges de l'expérimentation entre le Conseil départemental, l'Agence Régionale de la Santé, la Caisse nationale de Solidarité Autonomie et la Direction générale de la cohésion sociale, pour une signature de l'accord lors de la visite en Lozère de Sophie Cluzel, Secrétaire d'État chargée des personnes handicapées. Avant toute signature, un retour sera fait aux acteurs locaux, notamment aux établissements. Afin de mener à bien ce projet, la collectivité sera accompagnée par un cabinet national choisi par le ministère et par l'ARS qui sera chargée de conduire ce travail auprès du Département. La délégation lozérienne a insisté sur la temporalité pluriannuelle et l'articulation des travaux avec le schéma départemental des solidarités sociales en cours d'élaboration.

L'engagement des politiques et des acteurs du secteur est venu renforcer la volonté de chacun de s'engager sur ce chantier. La mobilisation et le dialogue constructif commencent à porter leurs fruits. **Le travail sera long et difficile, mais les enjeux sont primordiaux pour le territoire** afin d'ouvrir de nouvelles perspectives pour l'avenir du médico-social en Lozère. Par ailleurs, le Département a voté lors d'une Commission permanente extraordinaire, une aide exceptionnelle de 150 000€ à l'EHPAD d'Auroux pour permettre à l'établissement de faire face à ses dépenses urgentes (travaux de mise aux normes notamment).

LES TRAVAUX DU SCHÉMA DÉPARTEMENTAL

Plus de 100 personnes ont travaillé sur la phase 1 des travaux sur l'ensemble des grandes politiques sociales. Issus de tous horizons, les participants ont fait une centaine de propositions de travail sur la base du bilan du précédent schéma et de leur perception des besoins. Le Comité de Pilotage réuni le 9

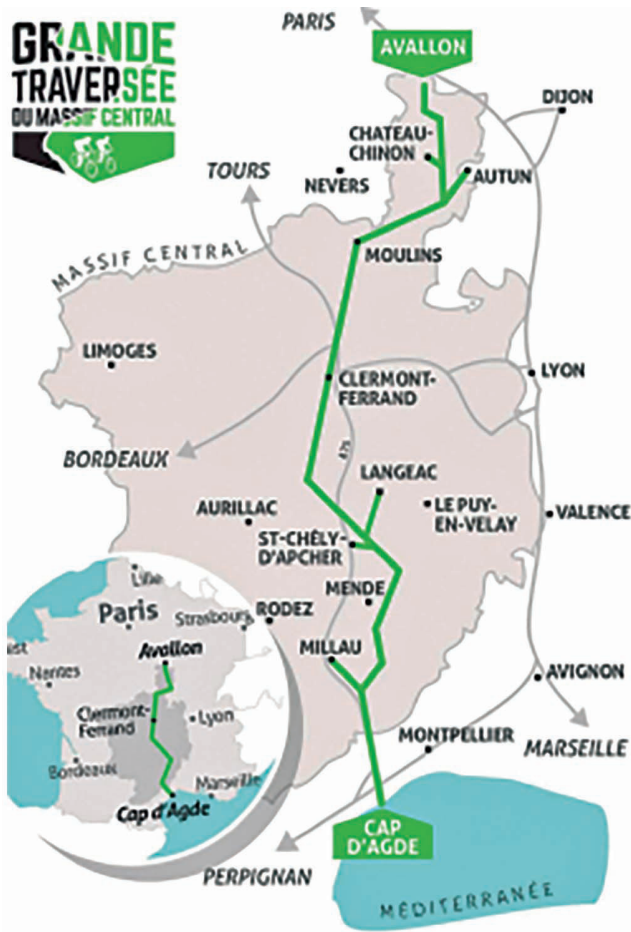
avril, après avoir souligné la qualité des travaux a validé les 4 grandes orientations proposées :

- Mieux accompagner les personnes vers et dans l'autonomie
- Faire évoluer l'offre d'accueil, d'accompagnement et d'insertion en fonction des besoins des publics
- Renforcer la prévention, la cohésion sociale et le travail ensemble
- Améliorer la gouvernance.

Ces grandes orientations seront déclinées en programmes d'actions élaborés en concertation avec les acteurs locaux (institutionnels, associatifs). À noter une volonté forte de toujours mieux associer les personnes dans l'élaboration et la mise en place des politiques publiques. L'expérimentation autour de la "transformation de l'offre" constituera la partie relative à l'évolution de l'offre dans les secteurs personnes âgées et handicapées du schéma. **Une nouvelle phase de travail avec les partenaires s'ouvre jusqu'au mois de septembre. ■**



La GTMC, une itinérance à partager



Itinérance emblématique du Massif central. Distance : 678 km. Praticable en 10 à 20 jours.

Le Département de la Lozère et Lozère Tourisme ont suivi auprès de l'IPAMAC, association des Parcs naturels du Massif central, les différents travaux pour relancer la Grande Traversée du Massif Central (G.T.M.C.) «nouvelle version» qui reliera ainsi Avallon dans le Morvan au Cap d'Agde sur la mer Méditerranée pour un total de 1 360 kilomètres à travers 10 départements et 3 régions.

Un intense travail de terrain effectué par des experts et amoureux du VTT a permis de concocter un itinéraire agrandi de plusieurs centaines de kilomètres, de renouveler les terrains de jeu pour les experts et d'ouvrir le champ des possibles pour les novices des voyages à vélo. L'ouverture de l'itinéraire dans sa globalité a été faite au printemps et, s'il est déjà opérationnel, son inauguration n'aura lieu qu'en 2019. Sur ce projet, le Département s'est substitué aux communautés de communes en apportant, en plus du financement, une plus-value sur l'ingénierie et la pose du balisage. Un travail conséquent a ainsi été effectué pour offrir aux utilisateurs la meilleure signalétique possible, une sélection d'hébergements et de services adaptés à leurs besoins ainsi que des propositions de tronçons de 3 à 4 jours de différents niveaux.

Le parcours se veut de difficulté modérée et entièrement accessible en vélo à assistance électrique. Si les experts des voyages à VTT retrouveront les spots qui ont fait la renommée de la G.T.M.C., de nouveaux tronçons de difficulté moindre ont été créés.



Perspectives 2018 : réalisation d'un topoguide sur le tracé, création d'un site Internet dédié, création de tronçons-produits pour valoriser les territoires autour de la GTMC. ■

HISTORIQUE DU PROJET DE RELANCE

Déc. 2014

- Lancement de la démarche de relance de la GTMC par l'IPAMAC auprès des 10 Départements et 5 Parcs régionaux et 1 Parc national.

2015

- Dépôt d'une demande de financement auprès du FEDER

2016

- Participation financière des Départements (7 272€ pour la Lozère)
- Organisation de réunions techniques et thématiques

2017

- Présentation du projet GTMC aux Communautés de communes et aux prestataires touristiques.
- Audition de la candidature de la GTMC à l'Appel à Projet Grande Itinérance Massif Central. Approbation fin juillet.
- Création d'une identité visuelle autour de la GTMC
- Implication exceptionnelle du Département dans la réalisation du balisage de terrain.
- Acquisition du balisage (pour un montant total de 3 704 €) et mise en place par les services du Département (UTCG et mission Activités de Pleine Nature) et du PNC.
- Contrôle de la qualité de l'itinéraire pour parfaire la qualité du tracé

Contrats territoriaux : le Département renouvelle son engagement pour 2018-2020

Après une 1^{ère} génération des contrats territoriaux qui a permis d'apporter plus de 26 M€ sur près de 700 projets portés par les collectivités locales, le Département a engagé l'élaboration d'une 2^{ème} génération de contrats territoriaux afin qu'il n'y ait pas rupture entre les engagements financiers.

Ainsi un budget de 25 M€ a été réservé pour la période 2018-2020 auxquels s'ajoutent plus de 2 M€ pour la participation du Département au projet de Très Haut Débit. Cet investissement représente un effort très important pour le Département qui permet d'agir, dans le cadre de la solidarité territoriale, pour le développement et l'aménagement du territoire lozérien ainsi que de soutenir la commande publique, et par conséquent l'activité économique.

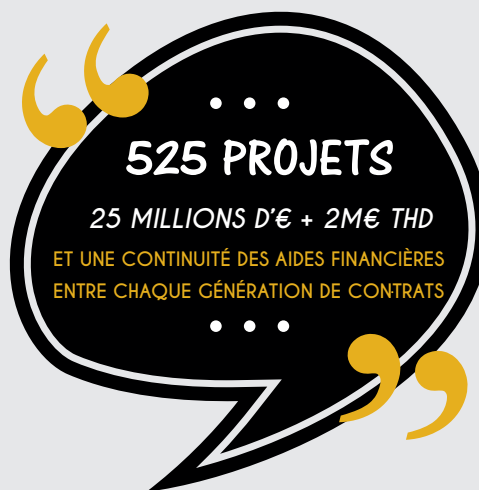
Une partie de l'enveloppe est conservée à l'échelle départementale et permettra de financer des projets structurants sur le territoire et de répondre aux demandes urgentes qui se feront jour durant les 3 ans notamment dans le cadre d'appels à projets.

Des enveloppes sont également territorialisées suivant des critères objectifs afin de permettre une répartition équitable de l'enveloppe. Au terme d'un accompagnement par les services du Département, les collectivités ont proposé leurs projets. Après l'instruction des 1 200 demandes, des réunions de négociation, présidées par la Présidente du Conseil départemental, ont été organisées à l'échelle des 10 communautés de communes lozériennes et pour les 2 contrats urbains de Mende et Marvejols.

La Commission permanente du Conseil départemental a approuvé les contrats de deuxième génération lors de sa séance du 16 avril 2018. La signature de ceux-ci a eu lieu le 29 mai à l'Hôtel du Département.

Dès cet été, les premiers travaux correspondant à ces aides sont engagés. Au total, l'aide du Département permet d'accompagner plus de 74 M€ de travaux durant les 3 prochaines années. Le Département a par ailleurs initié la mise en place de modalités d'échange d'information et de collaboration avec l'État et la Région pour optimiser les cofinancements des projets. ■

Photo prise lors de la signature des contrats le 29 mai dernier



Les projets retenus en chiffres

- **111** PROJETS D'EAU ET D'ASSAINISSEMENT
- **152** PROJETS D'AMÉNAGEMENTS DE VILLAGES OU D'ESPACES PUBLICS
- **92** PROJETS D'ÉQUIPEMENTS DES COMMUNES (BÂTIMENTS PUBLICS, ÉCOLES, SERVICES...)
- **25** PROJETS DE LOGEMENTS
- **12** PROJETS TOURISTIQUES
- ET LA QUASI-TOTALITÉ DES COMMUNES PORTEUSES D'UN DOSSIER DE FINANCEMENT DE LA VOIRIE COMMUNALE
- **10** CONTRATS TERRITORIAUX A L'ÉCHELLE DES COM'COM ET **2** CONTRATS URBAINS (MENDE & MARVEJOLS NOUVEAU)

Retrouvez la liste des projets retenus sur lozere.fr/collectivites
Dans vos prochains numéros de Couleurs Lozère, des projets réalisés ou en cours de réalisation vous seront présentés.



Avec le Pass' Lozère, profitez de bons plans toute l'année...

Patrimoine, sports de pleine nature, festivals, musées, parcs animaliers et de loisirs... Ce Pass' est fait pour vous ! Faites le plein de réductions sur une quarantaine de sites lozériens jusqu'en décembre 2018.

Comment utiliser ce Pass' ?

1 - Retirez votre Pass' Lozère gratuitement dans un office de tourisme ou un site partenaire (la liste complète est sur lozere.fr).

2 - Faites le tamponner à chaque visite pour bénéficier de la réduction annoncée.

Attention : une validation unique par site de visite
Validité du Pass' 2018, selon les ouvertures des sites et conditions tarifaires

Prolongez le plaisir...

Et tentez de gagner 2 séjours en Lozère en participant au tirage au sort. Faites tamponner votre Pass' Lozère sur au moins 3 sites différents et renvoyez le coupon avant le 15 novembre 2018.

Pass' Lozère, visitez et économisez !

Afin de renforcer l'attractivité touristique et développer la fréquentation de son territoire, le Département de la Lozère lance son premier Pass.

Visitez la Lozère à moindre coût grâce à ce pass offrant d'intéressantes réductions sur des sites emblématiques ou encore des activités ludiques telles que le laser green, le canoë, l'équitation, le VTT, les raquettes, le vols en planeur, l'ULM, le paddle, le catamaran, la pêche ou encore le spa. Edité à 20 000 exemplaires par le Conseil départemental, il s'adresse aux familles, couples, groupes d'amis et individuels sur toute l'année 2018 qu'ils soient lozériens ou pas ; en effet, de nombreux visiteurs/ touristes logent chez des membres de leur famille ou chez des amis. Ce sont donc ces derniers qui sont nos meilleurs ambassadeurs et qui emmènent leurs hôtes découvrir le patrimoine culturel de la région. Il est donc tout naturel qu'ils puissent eux aussi bénéficier de ces réductions.

L'UNE DES 37 ACTIONS DU SCHÉMA

La mise en place de ce Pass, qui fait partie d'une des 37 actions concrètes inscrites dans le Schéma "Stratégie touristique 2017-2021", a pour objectif de renforcer la lisibilité de l'offre touristique du territoire en s'appuyant sur le rayonnement des sites les plus importants mais aussi de satisfaire les attentes des touristes en leur proposant une offre diversifiée. Attention, avant de vous rendre chez un partenaire, nous vous conseillons toute de même de vérifier ses horaires et périodes d'ouverture.

RENFORCER LA LISIBILITÉ DE L'OFFRE TOURISTIQUE

En Lozère, le poids du tourisme dans l'économie locale n'est plus à démontrer aussi bien en termes d'emplois que de chiffre d'affaires généré. Plus largement, le tourisme

contribue au développement du territoire départemental. Grâce à une activité touristique continue sur l'année, l'activité économique des commerces de proximité, des artisans, des producteurs, ... est confortée et leur permet de bénéficier de retombées directes. ■

GREETERS

Ils vous font découvrir la Lozère !

> Basé sur le principe de la rencontre et de la convivialité, des bénévoles appelés les «Greeters» proposent aux touristes ou aux nouveaux arrivants de partager leur passion et de découvrir la Lozère avec un autre regard, celui du patrimoine avec des visites historiques, du sport avec des randonnées ou des balades à VTT, de la culture ou encore de la gastronomie. Découvrez leurs portraits et contactez-les directement sur www.lozerenouvellevie.com

Les navettes touristiques nouveaux horaires, nouvelles lignes pour l'été 2018 !

Le temps d'une journée, ou plus, oubliez votre voiture et détendez-vous...

De début juillet à fin août, tous les jours (y compris fériés), des navettes touristiques vous permettent de découvrir les richesses de la Lozère. A pieds, à vélo ou sur l'eau, vous trouverez forcément une activité à faire en famille ou en solo sur le circuit des navettes touristiques.

4 nouveautés cette année :

- la desserte de la Vallée Française
- la ligne St Chély > Le Malzieu > Les Bisons
- la ligne Langogne > Les Bisons
- la ligne Mende > Marvejols > Les Loups > le lac du Moulinet > Javols

Si vous êtes prêt à embarquer, sachez que chaque véhicule de 22 places est équipé pour transporter 5 vélos sans réservation (au-delà de 5 vélos, la réservation est obligatoire l'avant-veille auprès de Hugon Tourisme : 04 66 49 03 81 et Transports Boulet pour la ligne 10 au 04 66 65 19 88. Le ticket s'achète directement auprès du conducteur pour un tarif de 2 € le ticket (1,50 € par carnet de 10).

Les points d'arrêt sont matérialisés par des panneaux avec les horaires de la ligne (ou les lignes) concernée(s).



Le dépliant affichant toutes les navettes et horaires est disponible dans le Hall du Département à Mende, dans les Offices de Tourisme et les sites touristiques desservis par ces lignes



Dans les roues de Jonathan Flouret

Jonathan Flouret, originaire de Langogne, se lance dans une nouvelle étape de sa vie... un rêve mûri au long des années et concrétisé au passage d'une remise en question complète de son quotidien... parcourir la planète en vélo!

Après une première phase de préparation accomplie au printemps sur les routes de France (une boucle de 2 500 km depuis Langogne qui passe par Bayonne avec son paquetage de 25kg), Jonathan Flouret s'apprête à rejoindre le Pérou, le Chili et l'Argentine en passant par la Bolivie puis remontant le continent américain jusqu'au Canada ! Son Objectif : faire partager les couleurs du monde au travers de photos, de vidéos, et de son blog. « *Le vélo est propice à la rencontre avec l'autre... soit par la surprise de l'inhabituel bagage tout autour du vélo (qui interroge), soit par la vitesse modérée de ce mode de transport. C'est*

aussi une manière de revenir aux sources, dans la simplicité : juste le matériel nécessaire avec soi, ouvrir les yeux et sourire aux gens qui passent ! »

UNE PARENTHÈSE DANS UNE VIE MODERNE QUI S'ACCÉLÈRE TOUJOURS PLUS !

Le projet est ambitieux... un peu fou mais pas une première dans le genre... de nombreux cyclotouristes franchissent le pas et partent aux 4 coins du monde. C'est une initiative personnelle mais qui a vocation au partage... pour soutenir ce projet financièrement ou matériellement rendez-vous sur www.laplaneteenvelo.com ■



La Color Run Une course aux couleurs de la solidarité

L'an dernier, les quatre jeunes femmes qui ont organisé la Color run à Langogne ont réussi un formidable exploit ! Soutenues par des sponsors, commerçants locaux, entreprises et collectivités, ces quatre copines, à la fibre sociale indéniable, ont proposé une course de 5 km, non chronométrée, à travers la ville où des projections de couleurs recouvraient les participants à chaque kilomètre effectué. Cette manifestation solidaire, accessible aux personnes à mobilité réduite, a attiré près de 700 personnes au profit de la lutte contre la mucoviscidose, dans le cadre des Virades de l'espoir. L'association a encaissé la très belle somme de 10 000 euros, fruit de la Color run. Au total, avec les autres animations du week-end - course pédestre, cours de zumba, bal -, ce sont 18 000 euros qui ont été collectés ! « *Je trouve cela merveilleux* », confie Marion Lair, responsable des Virades de l'espoir sur le département. Aurélie Sapet, Ophélie le Duc, Céline Combet et Julie Mura, toutes quatre trentenaires, gardent un souvenir tendre et précieux tant de l'organisation que

du déroulé de ces moments festifs. « *Il y a eu beaucoup d'émotions, expliquent-elles. C'était très riche humainement. Nous avons également été très honorées de recevoir le Trophée de l'engagement associatif féminin pour avoir bénévolement organisé cette journée* ». Tout comme cet instant gravé à jamais où les organisatrices ont débuté la course main dans la main avec un jeune mendois, porteur du gène de la mucoviscidose. L'association nationale Vaincre la mucoviscidose - organisée autour de quatre missions : guérir, soigner, vivre mieux et sensibiliser - peut compter sur elles pour organiser la deuxième édition de la Color run de Langogne, le 29 septembre prochain. Toutes les infos utiles sont sur la page Facebook Crazy Color Friend. ■



PARTICIPEZ À NOTRE GRAND

CONCOURS PHOTO ARCHEO

DU 15 JUIN AU 24 AOÛT 2018

**JEU CONCOURS
OUVERT À TOUS**

A l'occasion des Journées nationales de l'Archéologie, le Conseil départemental vous propose de partir à la découverte des sites archéologiques et patrimoniaux de la Lozère.



Cet été, réveillez la Lara Croft ou l'Indiana Jones qui sommeille en vous ! Pour cela, inutile de partir au bout du monde, il suffit juste d'explorer le département et de (re)découvrir ses trésors patrimoniaux grâce au Concours Photo-Archéo. Le principe est simple : photographier 4 sites de 4 périodes historiques différentes entre le 15 juin et le 26 août 2018.

En solo, en famille ou entre amis, tentez l'aventure et partez à la recherche :

- d'un site préhistorique (menhir, dolmen...)
- d'un site antique (villa, voie romaine, oppidum...)
- d'un site médiéval (château, église, village médiéval...)
- et d'un site moderne ou contemporain (ferme, hôtel particulier, usine, bâtiment public, moulin...).

Si vous manquez d'inspiration, la carte vous aidera, mais il existe beaucoup d'autres lieux ! N'hésitez pas à vous renseigner auprès des différents offices du tourisme. L'esthétisme, l'originalité ou le côté décalé des photos permettront au jury de désigner les lauréats du concours. Une exposition des meilleures photos sera organisée à l'occasion des Journées Européennes du Patrimoine (15-16 septembre).

- > Retrouvez le règlement intégral du concours sur lozere.fr
- > Clichés à envoyer par mail avant le 26 août 2018 à culture@lozere.fr





L'application 3D du site archéologique de Javols c'est :

- . Un projet de valorisation à haute qualité scientifique ;
- . Un dispositif intuitif et une mise en scène adaptés de réalité augmentée pour accompagner le visiteur dans le parcours de visite existant ;
- . A partir de 7 points de vue du site, permettre une immersion dans le temps et l'espace, au cœur de la ville du II^e siècle ap. J-C, en faisant surgir le paysage urbain antique ;
- . Un outil conçu pour être évolutif, amélioré et enrichi au fil des innovations possibles.



Visite immersive avec JAVOLS 3D sur rdv auprès du musée
 Animations et visites tout l'été / Musée et site accessible PMR
 Renseignements : 04 66 42 87 24 - archeologie-javols.org

Javols, comme si vous y étiez ! Voyagez 2 000 ans en arrière !

Si vous pensiez tout connaître de Javols, la capitale endormie, préparez-vous à vivre une expérience inédite en Lozère.

Remonter le temps et découvrir Anderitum, la capitale antique des Gabales, tel est le défi relevé par l'application JAVOLS 3D. En effet, cette nouvelle application permet de « plonger » au cœur de la capitale grâce à un casque de réalité augmentée : découvrir la place du forum, admirer la ville depuis les hauteurs du vallon ou entrer dans la cuisine d'une riche maison (domus) sont 3 des 7 points offerts par cette expérience immersive inédite.

Réalisée par la société Art Graphique et Patrimoine et financée par la Région Occitanie, cette application est à la fois le fruit de longues années de recherches financées par le Département et par l'Etat, mais aussi celui d'une collaboration étroite entre les collectivités : Région Occitanie, Département de la Lozère et Commune de Peyre-en-Aubrac. Ainsi l'application reflète parfaitement les résultats des fouilles archéologiques

menées sur le site. Il s'agit, aujourd'hui, de l'hypothèse de restitution la plus aboutie et la plus proche de ce qu'a été la réalité. Plan de la ville, hauteur des maisons, emplacement des fenêtres, techniques de construction... tout a fait l'objet d'une fine analyse, validée par l'équipe du Programme Collectif de Recherche de Javols dirigée par Alain Ferdière. Caroline Bideau, archéologue et médiatrice du musée archéologique de Javols, a fait le lien entre les chercheurs et Art graphique et Patrimoine qui a ainsi pu s'appuyer sur des données très concrètes afin de représenter la ville le plus fidèlement possible. Si l'application Javols 3D bascule définitivement le site archéologique dans l'ère numérique, il n'en demeure pas moins que la prouesse technique est là et qu'il s'agit d'un incroyable outil pédagogique qui en bluffera plus d'un. Quoi de mieux que de « voir » la ville antique de ses propres yeux pour pouvoir la comprendre ? L'invitation est lancée, cet été, rendez-vous à Anderitum ! ■

Objectifs de l'appli «Javols 3D»

L'application 3D est déjà disponible sur smartphones et tablettes via des plateformes de téléchargement (Google Play et AppStore). Le but est de donner corps à la ville antique : le site archéologique, qui occupe une surface de près de 40 hectares et inscrit à l'Inventaire supplémentaire des Monuments Historiques depuis 1991, est en effet peu lisible car la plupart des vestiges ont disparu ou ont été enfouis après les fouilles pour les préserver des intempéries et des grands écarts climatiques.

COÛT DU PROJET :
85 000€ TTC

Le moustique-tigre sous surveillance

Adoptez les bons réflexes !

Depuis 2004, l'*aedes albopictus* dit "moustique-tigre" s'implante progressivement en métropole et il est maintenant présent dans 42 départements. Il avait déjà été détecté en Lozère mais sa présence est considérée comme implantée dans 2 communes : le Collet de Dèze et Saint-Etienne Vallée Française, depuis 2017.



Durant l'été 2017, la Lozère a été en zone de surveillance sur le développement du moustique-tigre suite à des signalements réalisés par la population et confirmés par le corps médical. Aussi, ont été installés sur la zone Sud de la Lozère (Florac, le Collet de Dèze et St Étienne-Vallée Française) une dizaine de pièges à moustique-tigre avec un suivi régulier, tous les 15 jours environ, réalisé par l'opérateur désigné par l'État, à savoir l'EID Méditerranée.

Les derniers relevés de ces pièges ont eu lieu fin octobre et mi-novembre et les résultats se sont avérés positifs. Par conséquent, la Lozère est donc passée au niveau 1 du plan. Elle est dorénavant classée à risque vis-à-vis du moustique-tigre et est concernée par le plan de lutte contre cette espèce. Pour détailler le plan de surveillance renforcé qui vient d'être mis en place, la préfète Christine WILS-MOREL et Sophie PANTEL, présidente du Conseil départemental de la Lozère organisaient une conférence de presse commune sur le sujet en juin dernier, en présence

de l'ARS Occitanie. Il faut savoir que dès qu'un territoire est déclaré « colonisé » par le moustique tigre, le Département est chargé juridiquement et financièrement des actions de lutte contre ce moustique. Le Département peut procéder à ces opérations soit en régie, soit en faisant appel à un opérateur public de démoustication (OPD) tel que l'EID Méditerranée pour notre région.

Aussi, le Conseil Départemental de la Lozère lors de sa Commission Permanente d'avril 2018 a délibéré sur ce sujet pour confier ces actions de lutte à un opérateur compétent à savoir l'Entente Interdépartementale Méditerranée (montant alloué à 24 650€ pour l'année 2018).

UNE CONVENTION AVEC L'EID

L'EID Méditerranée intervient déjà à ce jour, en matière de lutte anti-vectorielle, pour un certain nombre de Départements : les membres de l'EID (P-O, Aude, Hérault, Gard, Bouches-du-Rhône, Var), ainsi que les Alpes Maritimes, les Alpes de Haute Provence, le

Vaucluse, le Tarn, le Gers, la Haute-Garonne, les Pyrénées Atlantiques et la Dordogne.

Cette collaboration triennale entre le Département et la structure comprend :

- la réalisation éventuelle d'opérations de démoustication visant à éviter la dissémination de l'espèce ;
- la réalisation d'opérations de démoustication autour de cas suspects ou confirmés d'arboviroses, afin de prévenir une circulation locale de ces agents pathogènes ;
- la surveillance de sites particuliers qui seraient précisés dans l'arrêté préfectoral ;
- le suivi entomologique du moustique « *Aedes albopictus* » ;
- la réalisation du programme de lutte contre le vecteur *Aedes albopictus* en dehors des limites administratives des plateformes soumises au règlement sanitaire international (RSI 2005) et lorsque le périmètre le nécessite ;
- les actions de sensibilisation et de communication. ■

Qui est l'Aedes Albopictus dit « moustique-tigre » ?

Le moustique *Aedes albopictus*, originaire d'Asie, se distingue des autres moustiques par sa coloration contrastée noire et blanche, d'où son appellation commune de « moustique-tigre ».

Ce moustique exotique, qui a su s'adapter à notre climat, est une préoccupation de santé publique en raison de sa capacité à transmettre, sous certaines conditions, des maladies infectieuses comme la Dengue, le Zika ou le Chikungunya.

Il se reproduit ici, se développe surtout en zone urbaine, dans de petites quantités d'eau et se déplace peu au cours de sa vie.

Astuces pour le reconnaître :

- Il est très petit : environ 5mm
- Il a des rayures noires et blanches (pas de jaune), sur le corps et les pattes avec une bande blanche qui part de la tête et rejoint le thorax
- Il pique le jour.



COMMENT SE PROTÉGER DES PIQÛRES ?

- Porter des vêtements longs et protéger les pieds et les chevilles. Il est également conseillé d'imprégner les vêtements d'un insecticide répulsif ou encore d'installer des diffuseurs d'insecticides à l'intérieur et des serpentins à l'extérieur.
- Utiliser des répulsifs cutanés. Des précautions d'emploi sont à respecter. Renseignez-vous auprès de votre médecin ou de votre pharmacien.
- Les bébés peuvent dormir sous une moustiquaire imprégnée
- Si besoin, vous pouvez allumer la climatisation : les moustiques fuient les endroits frais

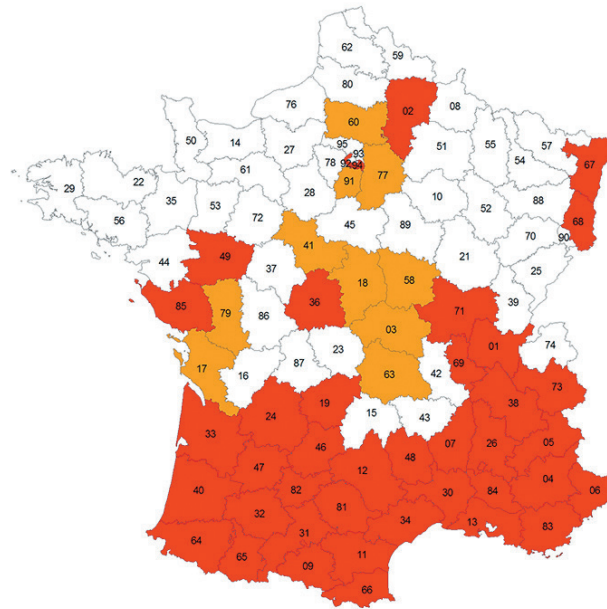


NOS CONSEILS ...

- Supprimez toute eau stagnante autour et à votre domicile, videz les vases et les soucoupes des pots de fleurs
- Mettez à l'abri tout ce qui peut se remplir d'eau (seau, arrosoirs, bâches plastiques...) et couvrez les réservoirs d'eau avec une moustiquaire ou un tissu
- Ramassez les fruits tombés
- Nettoyez régulièrement gouttières et caniveaux.

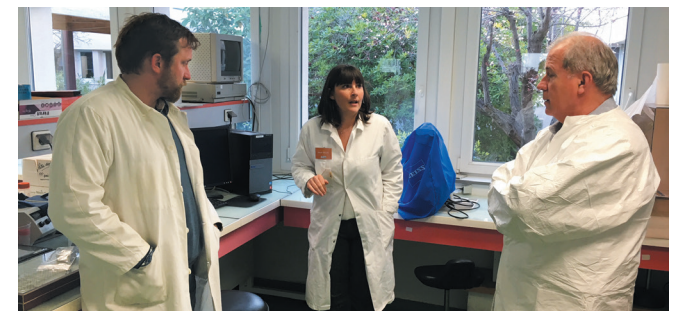
CES GESTES SIMPLES RÉDUISENT EFFICACEMENT LE RISQUE DE PRÉSENCE DU MOUSTIQUE-TIGRE À PROXIMITÉ DU DOMICILE.

Présence d'*Aedes albopictus* en France métropolitaine/ situation janvier 2018



Niveau albopictus 0
 Interception ponctuelle d'*Ae. albopictus*
 Ae. albopictus présent et actif

Les autorités sanitaires suivent avec attention l'extension de l'implantation du moustique-tigre. L'ensemble de la population peut participer à la surveillance de cette espèce afin de mieux connaître sa répartition. Il s'agit d'une action citoyenne permettant ainsi de compléter les actions mises en place. Si vous pensez avoir observé un moustique-tigre près de chez vous, vous pouvez le signaler sur la plateforme www.signalement-moustique.fr



Robert Aigoïn, conseiller départemental de la Lozère, élu délégué à l'aménagement rural, à l'agriculture et à la forêt était en février dernier à Montpellier en visite au laboratoire de l'Entente Interdépartementale pour la démoustication du littoral méditerranéen. Une visite assurée par Sandie Bellec en présence du directeur de l'EID Bruno Tourré et de son directeur technique Didier Moulis.

La Vallée de l'Abeille Noire : reconstruire un paysage agricole prospère pour les hommes et les pollinisateurs

Au Pont-de-Montvert, l'association L'Arbre aux Abeilles développe depuis plusieurs années un projet liant préservation de la biodiversité et relocalisation de l'économie : la Vallée de l'Abeille Noire. L'objectif ? Recréer un environnement favorable aux insectes pollinisateurs tout en explorant des pistes de développement économique et territorial

Pas d'abeille sans paysage. Les abeilles et autres insectes pollinisateurs sont indispensables à la pérennité du système agricole. Vouloir les préserver implique de se pencher sur leur cadre de vie et la manière dont il est influencé par les activités humaines. De cette réflexion est née la Vallée de l'Abeille Noire, une initiative de transition agricole développée dans la vallée du Haut Tarn.

LE POUVOIR DES FLEURS

Les pollinisateurs dépendent de la richesse et de la diversité de leur régime alimentaire : les fleurs. Les paysages ruraux sont pour eux de moins en moins accueillants. Dans les Cévennes lozériennes, la mise en friche de terrains autrefois cultivés a provoqué une fermeture des milieux. Elle entraîne la prolifération des grands arbres et des zones ombragées où les fleurs sont inexistantes. Dans la Vallée de l'Abeille Noire, des espaces laissés à l'abandon sont progressivement ouverts pour y planter des cultures nectarifères

et pollinifères, de manière à augmenter et diversifier les ressources en nourriture des pollinisateurs. Champs de sarrasin, variétés anciennes d'arbres fruitiers, réhabilitation de châtaigneraies... Ces cultures appartiennent au patrimoine local des Cévennes. Résistantes et adaptées au territoire, elles permettent aisément de se passer de pesticides.

CONSTRUIRE DES PAYS DE CÔCAGNE

La Vallée de l'Abeille Noire explore des pistes de transformation artisanale et de commercialisation en circuit-court de produits agricoles, de manière à permettre aux producteurs de vivre décemment de leur métier. Cette expérience fédère différents acteurs prêts à s'investir dans la construction d'une transition agricole durable. Développé en partenariat avec les collectivités territoriales, ce projet de territoire évolue grâce à l'implication d'agriculteurs, de commerces locaux, d'associations et d'acteurs du tourisme. Des expérimentations agricoles y côtoient des



Des stages sont organisés dans la Vallée de l'Abeille Noire pour former les personnes qui le souhaitent à la greffe des arbres fruitiers

» suite de la p. 18

ateliers de formation, des événements de sensibilisation et des activités de tourisme vert. Professionnels, amateurs, élèves ou étudiants peuvent ainsi y découvrir ou redécouvrir des savoir-faire ancestraux et des pratiques agricoles douces. La Vallée de l'Abeille Noire participe ainsi à une dynamique globale de réappropriation de notre patrimoine naturel et culturel.

Pour en savoir plus : www.ruchetronc.fr ■



L'Association l'Arbre aux Abeilles promeut une apiculture sédentaire, inspirée du modèle traditionnel des ruches tronç cévenoles



Les cultures de sarrasin, dont la floraison s'étale durant un mois et demi, offrent une nourriture en continu aux pollinisateurs

LES BOISSETS S'ANIMENT POUR L'ÉTÉ !

C'est en bordure du Causse de Sauveterre, sur un site magnifique surplombant les gorges du Tarn que se trouve le domaine départemental des Boissets, à 975 m d'altitude. Ce hameau représentatif de l'architecture rurale caussenarde (voûtes, toits de lauze calcaires...) accueillera pour l'été **toutes sortes d'animations** comme le souhaitait le Département qui a confié cette tâche à l'association culturelle Artelozera et a spécifiquement apporté une aide de 5 000€ pour cette opération.

Ainsi, Artelozera a invité 4 artistes du FRAC Occitanie Toulouse (Fonds Régional d'Art Contemporain) en résidence à venir y exposer **sur la thématique du paysage**. Cette belle exposition d'arts plastiques répartie sur les différents bâtiments du site sera ouverte tous les jours au grand public du 24 juillet au 22 septembre. Parallèlement à ce travail, plusieurs autres animations sont prévues :

- une **exposition photographique** sur la planète Mars avec des clichés exceptionnels pris par la caméra Hirise de la sonde de la Nasa *Mars Reconnaissance Orbiter* (tirages argentiques noir et blanc et installation vidéo vus seulement au Festival Kyotographie au Japon et aux Rencontres d'Arles),
- la médiation des œuvres sur le site proposera des **ateliers de pratique** du lundi au vendredi pour les enfants,
- tous les mardis et dimanches soir, un partenariat avec Cinéco permettra des **projections de film en plein air**,
- des **balades contées et des balades botaniques**,
- enfin, dès la rentrée, ce sera au tour des Scènes Croisées de Lozère d'**ouvrir leur saison culturelle** sur place.

En amont de ces animations aux Boissets, l'Entente interdépartementale des Causses et des Cévennes (UNESCO) a également décidé de financer un chantier avec une quinzaine de jeunes venus des 4 coins du monde organisé par l'association CONCORDIA. Ils auront pour mission, du 1er au 15 juillet, de rafraîchir les huisseries des bâtiments et de monter 6 structures cubiques transparentes (fabriquées par les élèves en Bac pro Lycée Peytavin de Mende) appelées "voxels" (néologisme né de Pixel et Volume : plus petit grain d'un volume / unité minimale de la 3D) et destinées à accueillir les œuvres des artistes en résidence. ■





1,2,3... courez !

Tous au départ du Marvejols Mende

Cette année encore, le semi-marathon Marvejols-Mende va enthousiasmer le public. Avec ses milliers de coureurs, son parcours et dénivelé unique, il reste une course magnifique et incontournable du calendrier sportif lozérien.

Le temps d'un week-end, la Lozère devient le rendez-vous de tous les mordus du bitume venus du monde entier affronter la montée de Goudard et dévaler les pentes de l'avenue du 11 novembre.

Du plus amateur au plus aguerri, chacun peut s'adonner au dépassement de soi, ce qui fait de cette course un moment de convivialité particulier pour tous les amoureux de la course à pied. Les plus jeunes ne sont pas en reste avec le baby marathon pour les moins de 11 ans et le mini-marathon qui leur permettent de goûter aux plaisirs de la course et peut-être les inciter à devenir de futurs champions. Le Département reste un partenaire privilégié de cet événement qui allie compétition et convivialité avec toujours autant de succès et ce, grâce à la mobilisation des nombreux bénévoles du comité d'organisation. D'ailleurs, l'an

passé, une équipe du Conseil départemental s'était constituée et avait chaussé ses baskets sous l'impulsion de Sophie Pantel. « Cette 46ème édition de Marvejols-Mende s'annonce belle malgré un changement de date qui nous a été imposé, explique Jean-Claude Moulin. Cette fois encore de grands champions internationaux ont répondu à notre invitation et vous pourrez les côtoyer sans formalisme. L'un ou l'une d'entre eux sera peut-être prochainement champion ou recordman du monde ou gagnera un jour Paris, Londres, Berlin ou New-York. Notre palmares en est riche : de Denis KIMETTO, à Mary KEITANY en passant par Mark PLAATJES, Rolando VERA, Mohamed KEDIR, Hamed SALEH ou dans nos débuts Ron HILL. Les meilleurs Français ont tous couru un jour cette classique de légende, des Dominique CHAUVELIER, Philippe REMOND, Hafida GADI, Jocelyne VILLETON, Michel LELUT, Benoit Z en passant par Annette SERGENT, Pierre LIARDET ou Chantal LANGLACE ». Pour les



Le rwandais Félicien Muhitira vainqueur de l'édition 2017



L'équipe du Conseil départemental au départ de la course 2017

néophytes, il est utile de savoir que le dénivelé est relativement « costaud ». Il nécessite une bonne condition physique et un départ prudent si l'on veut en faire un objectif de compétition.

Chacun doit y trouver sa place et bien sûr l'humble participant dont le seul but est de rallier l'arrivée en profitant des paysages uniques et de l'ambiance partagée avec les



randonneurs partis dès 8 heures et qui s'intègrent parfaitement dans la manifestation, avec les spectateurs enthousiastes et les organisateurs bénévoles répartis sur les sept ravitaillements du parcours.

Afin que votre participation reste un merveilleux souvenir, courez ou marchez à votre allure, sans aller au-delà de vos capacités physiques. Vivez intensément cette édition et entrez dans la légende tout en honorant notre maxime : « la perf' d'accord, la fête d'abord » qui a perduré au travers de cet esprit Spiridon. ■

La course en +

proposée par Jean-Claude Moulin, président de la commission des sports au Département



« Deux jours après le Marvejols-Mende, les coureurs sont invités à rempiler pour le 50ème Prix de la Paix. Cette course qui réunit chaque année près de 200 participants me tient particulièrement à cœur puisque c'est avec elle que tout a commencé. A l'époque en 1969, il s'agissait de la toute première course de France ouverte à tous : amateurs comme professionnels, à tous... mais surtout à toutes ! Pour cette cinquantième édition, elle conduira cette année encore les coureurs à travers Mende, de l'Allée Piencourt à la rue du Torrent en passant par le Boulevard Britexte ».

Course de 1 à 4 km, + course enfants.
Organisée par l'Eveil mendois athlétisme.
Inscriptions 19h-20h

LES AUTRES COURSES DE L'ÉTÉ*

• 6ÈMES FOULÉES BASTIDOISES

13,5 kms - 18h + course enfants / Organisée par l'association la Gardille

› **La Bastide Puylaurent** /7 juillet

• LES SENTIERS DE LA FRAISE

Course pédestre de 12,6 kms faisant partie du Challenge des vallées cévenoles. Courses enfants - Repas festif et concert, ouvert à tous !

› **Ispagnac** /15 juillet

• 4ÈME CROSS TRIATHLON

Amis sportifs une nouvelle aventure vous est proposée cette année au Lac de Naussac, le plus grand Lac de Lozère en Margeride. Feu d'artifice le soir.

› **Lac de Naussac - Langogne** /22 juillet

• LE COUP'DE BARRE

11 kms - 18h + course enfants / Organisée par Le coup'de Barre

› **Barre des Cévennes** /4 août

• 29ÈME RONDE PÉDESTRE

9 kms - 17h / Organisée par Vivre à Cubières

› **Cubièrettes** /4 août

• LA STEVENSON

6,3 kms et 10 kms - 17h + course enfants
Parcours composé de 90% de piste forestière et 10% de route.

› **St Flour de Mercoire** /11 août

• 32ÈME COURSE PÉDESTRE DU DOLMEN

Course pédestre de 12,4 kms sur route (70 %) et chemins avec 3 kms de côte et 3 kms de descente.

› **Florac 3 Rivières** /12 août

• 29ÈME BOUCLE DE LA CHÂTAIGNE

Course de 14,8 kms sur route étroite et sinueuse avec fort dénivelé, départ à 9h30.

› **Le Pompidou** /19 août

• L'ENFER DE ROQUEPRINS

Verticale de 2,2 kms à 18h, départ toutes les 2 minutes

› **La Canourgue** /24 août

• COURSE DU MOULIN DE BOUGÈS

Venez participer à la première édition de la course pédestre du Moulin de Bougès inscrite au Challenge des Vallées Cévenoles.

› **Cans en Cévennes** /26 août

• 10ÈME DUO DU BOIS JOLI

Départ 10h à Badaroux au stade de la Biogue - 14kms en duo - nouveau parcours 60% monotracer

› **Badaroux** /2 septembre

• 3ÈME TRAIL MARGERIDE

10 kms - 20h / Rando 9h30 + 14 à 46 kms à partir de 8h30

› **Le Malzieu Ville** /8 et 9 septembre

• 4ÈME RAND'ALBANAISE

Randonnées pédestres (7 kms, 15 kms ou 22 kms) ou randonnées VTT/VTT électriques (15 kms, 32 kms, 46 kms et 58 kms) avec ravitaillements produits du terroir.

Organisées par l'OT de St-Alban.

› **St Alban** /15 septembre

• 5ÈME TARN CANYON RAID

Le TARN CANYON RAID est un raid multisports organisé par l'Association Sportive Malénaise composé de Trail, Kayak, VTT, CO et saut à l'élastique (facultatif). Le Raid se parcourt par équipe de 2 en semi-autonomie.

› **La Malène** /15 et 16 septembre

• TRIATHLON BARRABAN

Épreuves enchaînées (natation, vélo, course pieds) pour les grands comme les petits à partir de 12 ans !

› **St Chély d'Apcher** /16 septembre

• TRAIL NAUSSAC RUN NATURE

Autour du magnifique site du Lac de Naussac, 7 - 13 et 30 kms. Organisée par le Club athlétique langonais.

› **Lac de Naussac - Langogne** /16 septembre

*liste non exhaustive

1 priorité, VOUS !

Malgré le contrat de dupe imposé par l'Etat aux collectivités et la perte de 50 M€ de recettes depuis 2010, sans oublier les nombreuses charges et compétences transférées sans compensation financière, avec en plus des obligations pénales « de faire », notre majorité a pris ses responsabilités pour préserver les lozériens, en augmentant, « contrainte et forcée », notre part de taxe foncière bâtie de 19,94 % à 23,13 %. Cette décision a été prise après trois années d'efforts en interne pour réaliser des économies ou mutualisations.

Cela se traduit :

- d'une part, par le **maintien du niveau de service public** dans nos collèges, de la viabilité hivernale, de nos missions pour la petite enfance et la protection de l'enfance et de nos aides en faveur des personnes âgées et des personnes handicapées.
- d'autre part, par notre **niveau d'investissement** sur nos routes, dans nos bâtiments et nos collèges, pour le Très Haut Débit, pour les archives départementales, ... mais aussi pour accompagner la reprise économique des entreprises et continuer à soutenir les communes et communautés de communes (28 millions d'euros mobilisés). De plus, nous avons augmenté notre aide en faveur des EHPAD (maison de retraite) pour

Le nerf de la guerre !

Si un certain nombre de dossiers sont derrière nous, nouvelle vague des contrats territoriaux, THD, d'autres nous attendent : infrastructures routières (RN 88), prise en charge de nos personnes âgées dépendantes ainsi que des personnes en situation de handicap.

Parmi les défis, celui qui est à la croisée de toutes les politiques et qui doit nous permettre de poursuivre avec ambition l'ensemble des missions, est bien évidemment celui des moyens financiers. De ces moyens plus ou moins importants, découlent les

nos aînés. Enfin, nous maintenons **les politiques d'attractivité et d'accueil de nouvelles populations** qui ne sont pas obligatoires (sport, culture, jeunesse, tourisme...) mais pourtant essentielles au lien social et à la vie dans nos villages. Seul l'impôt permettait de dégager l'épargne brute nécessaire pour couvrir les amortissements de la section d'investissement et donc garantir le soutien aux emplois privés : ce sont les règles de la comptabilité publique. Alors nous laissons à leur digression ceux qui réclament sans cesse de nouvelles dépenses, sans voter ou dire où trouver les recettes et ceux qui ont des positions à géométrie variable, depuis qu'ils sont dans l'opposition ! Nous restons résolument optimistes et ne baissons pas les bras. Malgré les difficultés, nous continuons d'agir au niveau national, en participant à de nombreuses réunions au sein de l'Assemblée des Départements de France (ADF), pour faire entendre la voix des petits départements de montagne (participation à l'élaboration du Plan Marshall pour la ruralité) et faire évoluer les règles basées sur le critère population pénalisant nos dotations.

Groupe « Avenir Lozère »
*suivez l'actualité du groupe sur
 Facebook « Majorité départementale 48 »*

actions futures pour le territoire et l'action au quotidien. Un challenge important nous attend dans les semaines à venir autour de l'infrastructure routière et la RN88. Cet axe essentiel pour le désenclavement du département doit faire l'objet d'investissements, et, priorité des priorités, obtenir une déclaration d'utilité publique pour la portion à 2x2 voies entre le col de Vielbogue et l'A75. C'est la condition sine qua non pour une réelle avancée du dossier dans les prochaines années !

Laurent SUAU, Président du **Groupe Ambition Lozère** au Conseil Département de la Lozère

Une recentralisation du pouvoir


Au niveau départemental, 16 % d'augmentation de la taxe foncière votée par la majorité actuelle au budget du Conseil Départemental, c'est 2,8 M€ de recettes prélevées sur le contribuable lozérien, soit 2,8 M€ de pouvoir d'achat en moins en Lozère chaque année.

Au niveau régional, le budget soi-disant « offensif » de Carole Delga va à l'encontre d'une gestion financière maîtrisée (+29,6 % en dépenses de fonctionnement, augmentation de la dette de 16 % et un autofinancement en recul de -18%).

Au niveau national, nous assistons à un florilège d'augmentations en tous genres et à tous vents: CSG, essence, électricité, taxe inondation, etc. personne n'y échappe. L'État asphyxie petit à petit l'autonomie financière des collectivités locales, et c'est clairement une recentralisation du pouvoir par les moyens financiers. Essayer de trouver des solutions au niveau local en imposant nos administrés, c'est donner raison à l'État. Il ne faut pas se laisser bernier par des coups médiatiques ou des campagnes massives de communication à outrance, alors que les résultats concrets sont absents ou se font attendre.

Nous avons déjà alerté à maintes reprises sur les retards de paiements des projets cofinancés par la Région, et qui mettent à mal notre gestion locale – alors que nous avons toujours été bons élèves.. mais sans récompense. Bien au contraire, il semblerait que les bons élèves soient désormais systématiquement punis. Il serait grand temps de monter à l'offensive au niveau national pour défendre les entités que sont les départements, au lieu de courber l'échine et prendre la vague comme elle vient.

Le groupe d'opposition Droite, Centre et Indépendants « Ensemble pour la Lozère »
*suivez l'actualité du groupe sur
 Facebook « Ensemble pour la Lozère »*



Association Sur le chemin de Robert Louis Stevenson

Lorsque Robert Louis Stevenson a quitté Le Monastier avec Modestine pour son voyage dans les Cévennes, le 22 septembre 1878, a-t-il seulement pensé que des milliers de marcheurs allaient suivre ses traces 140 ans plus tard, sans parler des centaines de Modestine ? Certainement pas... Pour commémorer l'exploit de l'écrivain écossais de nombreuses animations seront organisées tout le long du chemin. Une nouvelle exposition "Le Chemin de Stevenson 140 ans après" sera installée à différents endroits le long du GR 70. La Caravane des Ânes va cheminer du Monastier-sur-Gazeille jusqu'à Saint Jean-du-Gard, avec des prolongations depuis le Puy-en-Velay et jusqu'à Alès. 15 étapes et 15 lieux d'animations, de rencontres et d'échanges sur le Chemin de Stevenson en compagnie d'une équipe de marcheurs et d'ânes prête à apporter une ambiance festive dans les villages traversés par le GR 70.

► **Bleynard, Pont-de-Monvert, Florac, Cassagnac, St Etienne VF...**
/ Du 22 septembre au 6 octobre 2018

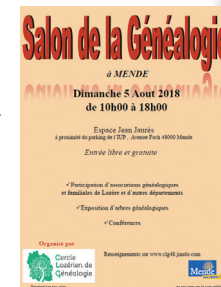
Le programme complet en ligne sur www.chemin-stevenson.org

GENÉALOGIE 3ÈME ÉDITION DU SALON DE LA GÉNÉALOGIE DE LA LOZÈRE

Le Salon organisé par le Cercle Lozérien de Généalogie (CLG) accueillera des associations de généalogie, des professionnels, des auteurs lozériens mais aussi des institutions (archives, architecture et patrimoine, architecture et urbanisme).

Au programme, plusieurs conférences seront également proposées par des experts reconnus : la généalogie médicale, les logiciels libres, l'architecture lozérienne, le patrimoine lozérien ainsi qu'un atelier d'initiation à la généalogie sera programmé. L'entrée est gratuite. **Plus d'infos sur www.clg48.jimdo.com**

► **à l'espace Jean Jaurès à Mende.**
/ Le Dimanche 5 Août 2018 de 10h à 18h



NATURE VISITE D'ÉCO-GÎTE

Venez visiter l'éco-gîte de Vieljouves de 14h30 à 16h30. A voir : jardin aromatique, jardin potager, vignoble suspendu.

► **St-André-de-Lancize** / Le 11 juillet

MUSIQUE MARVELOZ'POP FESTIVAL

Avis à tous les mélomanes, aux amateurs de théâtre, de danse etc ! Ce festival est fait pour vous !

► **Marvejols** / Du 12 au 14 juillet

ARTISANAT 10ÈME FESTIVAL DES MÉTIER D'ART

L'AMAC-, en partenariat avec la commune, organise son 10ème Festival des Métiers d'Art

► **Pont de Montvert**
/ Du 13 au 15 juillet

NATURE OBSERVATION DES ÉTOILES

Observation des étoiles, planètes et vulgarisation du ciel avec un

télescope, des jumelles. 1er point de RDV à l'Office de Tourisme.

► **Peyre en Aubrac** / Le 16 juillet à 21h45

CINÉMA FESTIVAL INTERNATIONAL DU FILM VIDEO

Une 31ème compétition officielle, avec plus de 12 heures de projection de films venus du monde entier, où se mêlent amateurs et professionnels, dans tous les genres : fictions, documentaires, clips, reportages, animations, films d'écoles ou d'ateliers etc

► **Vébron** / Du 17 au 21 juillet

MUSIQUE FESTIVAL DÉTOURS DU MONDE

Détours du Monde exalte les civilisations vivantes dans leurs questionnements et leurs jubilantes expressions. Plus de 7 000 festivaliers sont attendus

► **Chanac** / Du 19 au 21 juillet

GASTRONOMIE / SPORT MARCHÉ GOURMANDE

10ème édition organisée par Rieutort Animations. De l'apéro au dessert, 4 étapes pour un parcours de 13 km à la portée de tous. Rdv sur la place du village de Rieutort de Randon

► **Rieutort de Randon**
/ Le 21 juillet à partir de 16h30

PHOTO 1ER FESTIVAL PHOTOGRAPHIQUE

Ouverture de 10h à 19h sur différents sites. Organisé par l'association : « à l'ombre du Trenzé »

► **Vialas** / Du 28 au 30 juillet

MUSIQUE FESTIVAL D'OPÉRA DU GRAND SUD

Un spectacle autour de mélodies Don Quichottesques sur le Causse Méjean, autour du moulin à vent de la Borie.

► **Hures la Parade** / 31 juillet

MUSIQUE 11ÈME FESTIVAL DU JAZZ

Chaque jour pendant une semaine se succèdent concerts et animations de rue dans différents lieux du village. En plein cœur des Cévennes, l'ambiance familiale et le cadre privilégié donnent au festival tout son charme.

► **Vialas** / Du 31 juillet au 4 août

MUSIQUE 14ÈME FESTIV'ALLIER

Festival de chansons et musiques actuelles, arts de la rue, arts de la piste et arts plastiques. Il est l'un des événements intergénérationnels incontournables du paysage culturel lozérien.

► **Langogne** / Du 1er au 4 août

CIRQUE FESTIVAL PASS PASS

Cirque, cinéma en plein air, concerts...

► **Pont de Montvert** / Les 3 et 4 août

AGRICULTURE 20ÈME FÊTE DES PÂTURAGES

Expo d'animaux, marché fermier et artisanal, démonstrations de savoir-faire agricoles et animations pour les enfants. Repas campagnard servi par les agriculteurs. Entrée et animations gratuites. Rdv à la Baraque des Couffours entre Châteauneuf de R. et Grandrieu.

► **Margeride Est** / Le 5 août

CINÉMA FESTIVAL INTERNATIONAL DU FILM SUR LE HANDICAP

Événement organisé en partenariat avec l'association Trisomie 21 Lozère au Cinéma René Raynal et en présence de Pascal Duquenne

► **Langogne** / Du 19 au 21 septembre



Cliquez... sortez !

Festivals de l'été , musique, théâtre,
danse, arts de rue / cirque, cinéma,
art visuel, art de la parole, jeune public...
le Département de la Lozère soutient
les associations et accompagne
vos sorties !

culture
.lozere.fr

Vos bons plans de sorties sur
culture.lozere.fr


lozère
LE DÉPARTEMENT